

从共融到共赢

深圳市宝安区支持大湾区医疗融合发展实践与分享

深圳市宝安区卫生健康局

2026年3月

一、宝安区国际医疗需求

International Medical Demand in Bao'an District

二、宝安区国际医疗愿景

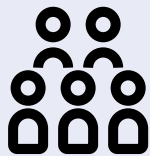
International Medical Vision in Bao'an District

三、宝安区国际医疗实践

International Medical Practice of Bao'an District

1. 医疗资源

Medical Resources



全区实有管理人口**565.6**万
占深圳市26.5%

Population: 5.656 million
Accounting for 26.5% of Shenzhen's total population.



全区户籍人口**113.9**万
占全市15.5%

The district's registered population:
1.139 million
Accounting for 15.5% of Shenzhen's total

三级医院**12**家

公立医院10家、社会办医院2家
10 public hospitals and 2 private hospitals

一级及以下医院**10**家

全部为社会办
private hospitals

现有病床总数**16100**张

公立医院13694张 社会办医院2406张
13,694 beds in public hospitals
2,406 beds in private hospitals

二级医院**9**家

全部为社会办
private hospitals

社康机构**237**家

公立232家、社会办5家
232 public Community Health Service Institutions
5 private Community Health Service Institutions

千人床位**3.4**张

2024年深圳市千人病床数4.45人
In 2024, the number of hospital beds per 1,000 people was 3.4 in Bao'an District and 4.45 in Shenzhen.

2. 医疗服务量

Medical Services

2025年全区门诊量: 2638.60万人次

Outpatient visits in the district in 2025: 26.386 million



2025年全区社康门诊量: 1212.69万人次

Outpatient visits at community health institutions in the district in 2025: 12.1269 million



2025年全区急诊量: 165.50万人次

Emergency visits in the district in 2025: 1.655 million



2025年全区出院45.31万人次

Hospital discharges in the district in 2025: 453,100



3. 多元化的社会经济活动

Diverse social and economic activities

全国创新百强区 **第二**

2nd Top 100 Innovation Districts

突破 **5400** 亿元

More than 5,300 Billion CNY

2025年宝安区地区生产总值
2025 GDP of Bao'an

全国投资竞争力百强区 **第四**

4th Top 100 Investment Competitiveness Districts

国高企业 **7397** 家

7397 National High-tech
Companies

连续8年全国区县第一
Ranking 1st in 8 Consecutive Years in
counties nationwide

全国工业百强区 **第二**

2th Top 100 Industrial Districts

外资企业超 **9000** 家

9,000+ Foreign Enterprises

美国企业150家
150 US Enterprises

国家级专精特新
“小巨人”企业 **364** 家

364 National Specialized and
Innovative "little giant" Enterprises

科创企业实力强劲
Strong Innovative Enterprises

市级专精特新中小企业 **3386** 家

3386 Specialized and Innovative
"little giant" Enterprises of
Shenzhen

深圳市排名第一
Ranking top one in the shenzhen

上市公司 **85** 家

82 Listed Companies

市值超万亿
Market Value of More Than
1 Trillion CNY



3. 多元化的社会经济活动

Diverse social and economic activities

规上工业总产值 **10505** 亿元
Gross Above Scale Industrial
Output Value 10505 Billion CNY

规上工业企业 **5117** 家
5117 Above Scale Enterprises

国家级科技孵化器 **20** 家
20 State-level Science and
Technology Incubators

连续4年全市第一
Ranking 1st in 4 Consecutive
Years in Shenzhen

5.2 万件三种专利授权量
52 Thousand Granted Patents

创新动能澎湃
Gathering Momentum for
Innovation

8 个产业集群增加值占比深圳 **第一**
Value Added of 8 Industrial Clusters
Rank 1st in Shenzhen

Industries of Semiconductor and
Integrated Circuit,
Intelligent Sensor
Industrial Machine
Laser and Additive
Manufacturing
Ultra High Video Display
.....

战略性新兴产业与未来产业 **"17+2"**
产业集群
"17+2" Strategic Emerging Industries and
Industries of the Future

8 个产业集群增加值占比 **全市第一**
The Value Added of **8** Industrial Clusters
Ranks **1st** in Shenzhen

5 个 **千亿级** 产业集群
5 Industrial Clusters Reach Hundred Billion
CNY Output
(Smart Intelligent Terminal, Ultra High Definition Video
Display, Network and Communication, Semiconductor and
Integrated Circuit, Software Information Services)

4.对香港优质医疗服务的核心需求

Key Demands for Hong Kong's High-Quality Medical Services



高端专科与先进技术需求

- 肿瘤精准治疗、生殖医学、儿童康复等领域领先技术。
- 对港澳已上市、内地暂未获批的新药与高端器械。



港式服务模式与体验需求

- 全科家庭医生模式、预约制、隐私保护、精细化诊疗等高体验感。



跨境医疗便利化需求

- 跨境就医、疫苗接种、体检需求。
- 对跨境转诊、远程会诊、医保/商保结算便利化需求。



深港医疗融合与协同需求

- 引入香港名医团队、共建专科中心、联合科研。
- 期待医疗资质、药械、保险、数据互通。

5.需求人群与典型场景

Target Demographics and Typical Scenarios

核心人群画像



宝安本地居民

追求高端诊疗体验，关注医疗服务质量与环境舒适度。



港籍居民（居住/工作）

熟悉并偏好港式医疗服务，需支持医疗券使用场景。



跨境家庭/外籍/高端人才

需要双语服务支持，追求符合国际标准的医疗体系。

典型服务场景



儿童健康

疫苗接种、儿童康复、罕见病诊疗服务。



成人专科

肿瘤、心脑血管等专科诊疗，高端深度体检。



长者关怀

慢病管理、康复护理、跨境养老医疗服务。



企业服务

高端人才入职体检、企业定制化健康管理方案。

一、宝安区国际医疗需求

International Medical Demand in Bao'an District

二、宝安区国际医疗愿景

International Medical Vision in Bao'an District

三、宝安区国际医疗实践

International Medical Practice of Bao'an District

1. 携手打造大湾区医疗融合生态

Jointly foster an integrated healthcare ecosystem for the Greater Bay Area

① 宝安在深圳有着完备的整合型医疗体系

宝安的公立医疗服务体系一直是主体力量，改善了群众就医感受，推进优质医疗资源下沉，实现区域医疗资源共享，用全市1/6的医务人员服务了全市1/4的人口。

② 可我们依然在思考...

- 如何优化宝安区医疗资源合理配置
- 如何提供高品质多元化的医疗服务
- 如何助力宝安区医疗服务提升国际化内涵

③ 还存在哪些服务短板？

- 难以充分满足市民日益增长的健康管理需求
- 尤其国际人士和港澳台同胞对于高品质家庭医学服务的迫切渴望
- 单纯公立医疗机构难以承接金融健康险产品的协同需求

④ 加速宝安大健康服务业态转型

- 推动粤港澳三地医机构融合发展
- 通过建立统一认证体系，为大湾区健康要素自由流动创造条件

2. 携手打造跨境金融+ 医疗模式

Jointly build a cross-border finance and healthcare model

01

深度依托前海跨境金融创新、数据流动便利化及国际人才引进等制度优势



02

制定与国际接轨的评审评价标准

03

构建家庭医学服务与国际保险结算相衔接的示范平台



2. 携手打造跨境金融+ 医疗模式

Jointly build a cross-border finance and healthcare model

04

探索“保险+价值医疗”创新模式

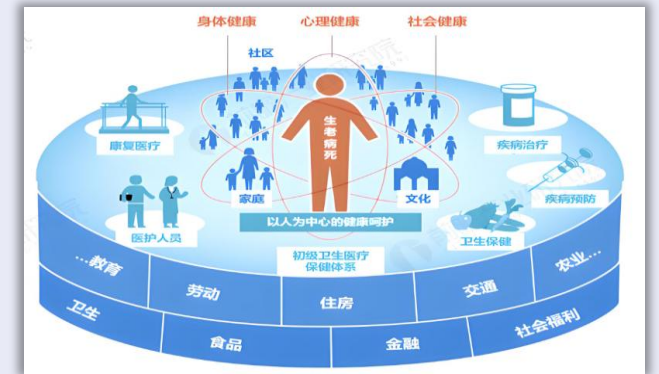


05

释放政策红利与经济效能，推动大湾区家庭医学服务从“量”向“质”跃升

06

助力前海形成“医疗+保险+数据”三位一体的高端医疗生态圈，为地方政府打造“健康湾区”标杆提供核心支撑



2. 携手打造跨境金融+ 医疗模式

Jointly build a cross-border finance and healthcare model



已携手香港大湾区医疗集团共同打造以价值医疗推动粤港澳大湾区医疗生态

高质量发展的双核模式

2. 携手打造跨境金融+ 医疗模式

Jointly build a cross-border finance and healthcare model

宝安区已携手大湾区医疗集团开通国际商保直付，创新跨境支付，涵盖多元商保产品



中国太平
CHINA TAIPING

CTF Life
周大福人壽



中国平安 PINGAN
专业·价值



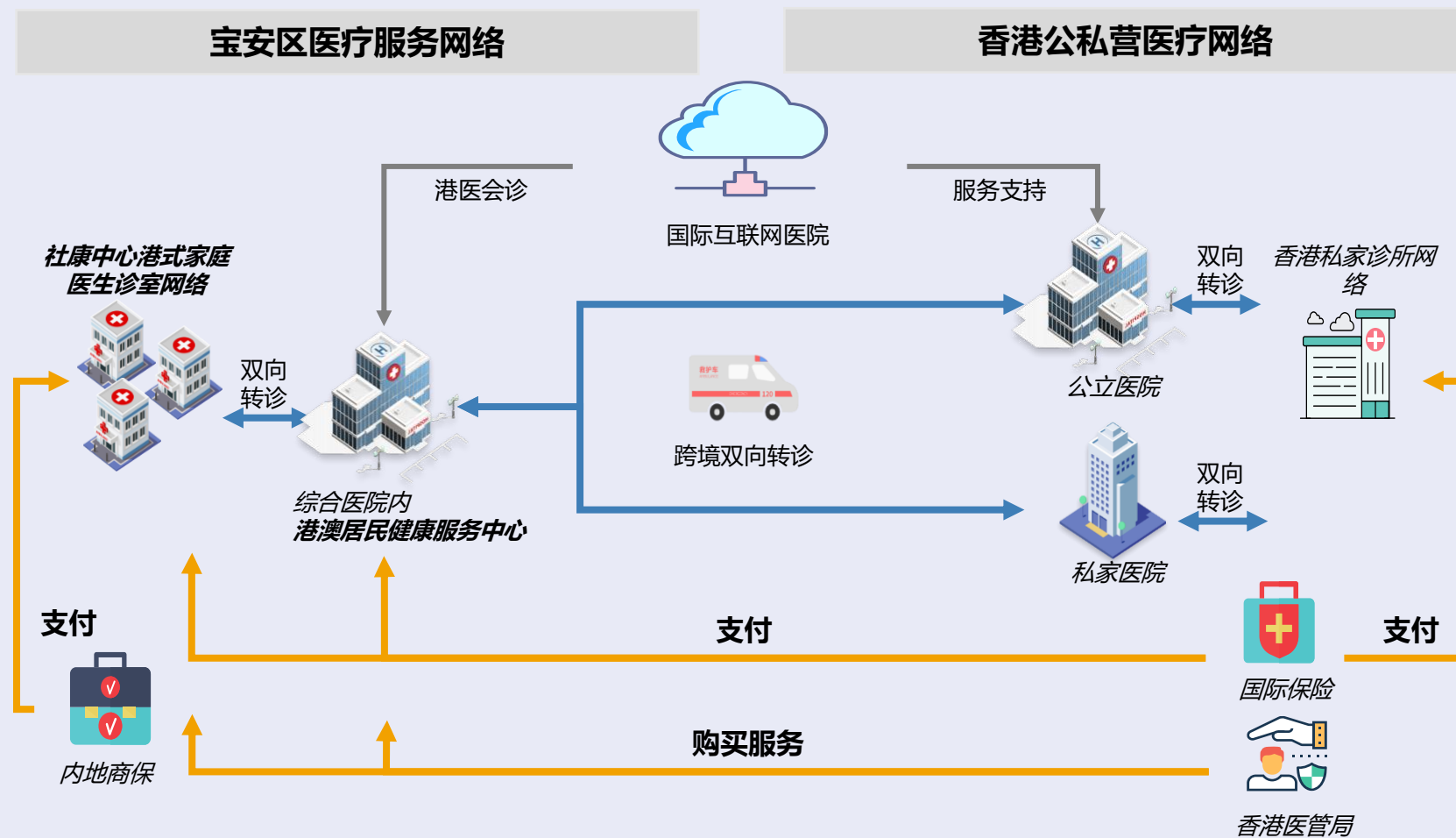
CHUBB
安達人壽

FTLlife
富通保險



3.携手打造跨境健康联合体

Jointly build a cross-border healthcare consortium



深港协作医疗联合体 是宝安区7家医院及下属社康中心和香港大湾区医疗集团共同参与搭建的，由社康中心港式诊室、综合医院内港澳居民健康服务中心、香港诊所网络与医院，以及国际互联网医院共同组成的跨境医联体。

在深港协作医疗体系内实现港医通、港药械通、港保通，以及医疗信息系统对接，并与商业保险高效协作，为大湾区的居民、外籍居民和本地居民提供高品质、可负担的医疗和健保服务。

一、宝安区国际医疗需求

International Medical Demand in Bao'an District

二、宝安区国际医疗愿景

International Medical Vision in Bao'an District

三、宝安区国际医疗实践

International Medical Practice of Bao'an District

宝安在哪?

Where is BaoAn?



宝安坐落珠江口，地处深圳西部
Situating at the mouth of the Pearl River, Bao'an is located in the western part of Shenzhen.

粤港澳大湾区 地理几何中心
The Geometric Center of the Guangdong-Hong Kong-Macao Greater Bay Area (GBA)

广深港澳科技创新走廊、
深中产业拓展走廊 交汇点
The Intersection of the Guangzhou-Shenzhen-Hong Kong-Macao Science and Technology Innovation Corridor and the Shenzhen-Zhongshan Industry Expansion Corridor

前海“扩区” 国家战略 主阵地
The Core Position for the Qianhai "Expansion" National Strategy (Shenzhen-Hong Kong Modern Service Industry Cooperation Zone)

大湾区-黄金内湾

1.在公立医院内引进香港合作伙伴

Introduction of Hong Kong Partners into Public Hospitals



宝安区人民医院港澳居民健康服务中心
(2024年3月启动)



宝安区中心医院港澳居民健康服务中心
(2023年11月启动)

医院港澳居民健康服务中心

跨境医疗协作的枢纽

- “港式全科+三甲专科”彰显服务特色；
- 国际标准全科医疗为核心，建立与社康的转诊协作、建立与院内专科的转诊协作，以及建立与港澳医疗机构的跨境双向转诊协作；
- 打通国际商保等多元化支付路径，面向港澳居民、国际人士、本地居民提供一站式的医疗服务，促进港澳同胞在宝安区安居乐业。

- ✓ 港式全科
- ✓ 院内专科转诊
- ✓ 多语种陪诊
- ✓ 跨境MDT
- ✓ 全专医生协作
- ✓ 深港医生协作
- ✓ 药品服务双向通达
- ✓ 港式体检
- ✓ 跨境转诊转运一站通
- ✓ 跨境双语影像报告
- ✓ 跨境疫苗
- ✓ 港式慢病管理
- ✓ 国际商保理赔咨询
- ✓ 国际商保直付垫付
- ✓ 香港就医服务咨询与安排

1.在公立医院内引进香港合作伙伴

Introduction of Hong Kong Partners into Public Hospitals



社康港式金牌家庭医生诊室

融汇香港全科医学"全人健康管理"理念的网点

- 整合生理、心理、社会医学模式，打造家门口全方位健康守护；
- 2025年底全区将建成港式金牌诊室20家，实现7家医院国际化全科诊室全覆盖；
- 建立国际化社康服务标准，开展医护联合门诊、家庭医生“RAPPIOR七步法”等临床诊疗模式；
- 依托深港协作医疗网络，导入香港国际化诊疗资源和商业保险支持体系，助力宝安区构建基层健康服务新生态。

1.在公立医院内引进香港合作伙伴

Introduction of Hong Kong Partners into Public Hospitals

- **宝安区人民医院与香港仁安医院：**双方在肿瘤科、妇科等学科建设上开展合作
- **宝安区中医院联合香港博爱医院、澳门科技大学医院：**建设“深港澳中医康复联盟”
- **宝安区妇幼保健院联合香港中文大学：**共建香港中文大学卓越儿童健康研究所-妇女儿童医学中心（深圳）
- **宝安区妇幼保健院联合与香港仁安医院：**共同组建生殖健康团队

2. 跨境转诊便捷通畅

Smooth and Convenient Cross-Border Medical Referral

港澳中心服务获各地患者高度认可，就诊患者中，非内地人士占比5%，保险直付人次占比8%。

跨境转诊转运一站通



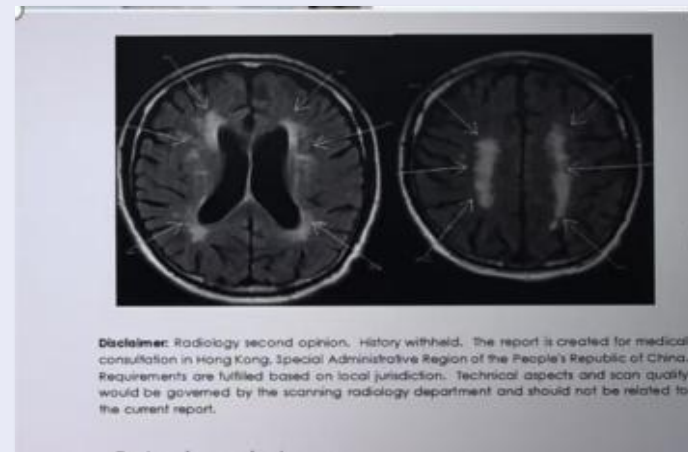
骨折患者1小时从宝安人民医院转诊至香港公立医院

英语全程陪诊



国际友人紧急肠镜预约安排，1天内预约成功

影像双语报告



为跨境就医患者提供深港两地医生双重阅片及中英文双报告服务。

3. 医疗健康支持政策

Healthcare Support Policies

前海自贸区支持政策

- 《深圳市前海深港现代服务业合作区支持港澳医疗机构集聚发展办法（修订）》（2026年1月）
- 《前海国际医疗服务集聚区建设方案》（2025年4月）
- 《推动国际医疗服务创新发展三年行动计划（2024-2026）》

宝安区自身支持政策

- 《宝安区关于推动高端医疗器械和生物技术产业高质量发展的若干措施》（2025年7月）
- 《宝安区扶持人工智能引领大健康产业高质量发展若干措施》（2025年5月）
- 《宝安区“凤凰英才计划”（医疗健康领域）》（2025年）

3. 医疗健康支持政策

Healthcare Support Policies

《宝安区扶持人工智能引领大健康产业高质量发展若干措施》 (2025年5月)



4. 专人协助申报

Specialized Personnel Assisting in Application

《宝安区港资医疗机构相关材料清单》 宝安区卫生健康局设有专员一对一协助服务

一、设置医疗机构申请材料（提交宝安区）

- 1. 《设置医疗机构申请书》（原件，加盖公章）
- 2. 授权委托书及经办人身份证（复印件）
- 3. 香港服务提供者主体材料（公证转递版）
 - 法人：提交商业登记证、公司注册证书、董事会决议
 - 自然人：提交香港永久性居民身份证
- 4. 银行资信证明（独资必交，合资可选）
- 5. 合资/合作额外提交：合资协议、中方资质证明、股权结构说明
- 6. 可行性研究报告、选址报告
- 7. 建筑设计平面图、房产证明/合法租赁合同
- 8. 名称预先核准通知书、信用承诺书

■ 二、执业登记申请材料（提交宝安区）

- 1. 《医疗机构执业登记注册书》
- 2. 《设置医疗机构批准书》（原件）
- 3. 营业执照（营利性）/民办非企业登记证书（非营利性）
- 4. 消防验收/备案凭证、环保备案/批复
- 5. 医疗废物处置协议
- 6. 法定代表人、负责人任职文件及身份证（复印件）
- 7. 医护人员资质：医师/护士执业证、职称证（如有港澳医师需提供短期行医证）
- 8. 医疗设备清单及合格证明
- 9. 核心规章制度目录、科室平面图

4. 专人协助申报

Specialized Personnel Assisting in Application

《宝安区港资医疗机构相关材料清单》 宝安区卫生健康局设有专员一对一协助服务

一、前海扶持政策申报材料（通用申报材料）

- 前海专项资金申请表
- 营业执照 / 民非登记证书
- 《医疗机构执业许可证》
- 法定代表人身份证明及授权文件
- 场地证明（租赁合同 / 不动产权证）
- 实际投资、装修、租金支付凭证（发票、银行流水）
- 信用承诺书、未重复申领资助承诺书

二、前海扶持政策申报材料（补贴申报材料）

- 开办资助
- 验资报告、实缴出资证明
- 等级证明（二级 / 三级医院需评审文件）
- 租金补贴
- 租金发票、银行转账记录
- 房屋租赁备案凭证
- 设备补贴
- 设备购置合同、发票、付款凭证
- 设备清单、安装使用证明
- 港澳药械通奖励
 - “港澳药械通” 批准文件
- 药品 / 器械采购及临床使用证明
- 港澳医师奖励
- 港澳医师身份证、行医执业证书
- 劳动合同、社保 / 个税缴纳证明
- 出诊记录、诊次统计

洞察湾区内外 挑战与机遇并存

Gaining Insights into the Greater Bay Area
Embracing Both Challenges and Opportunities

活跃的社会经济活动
巨大的多元化健康需求
宝安健康产业已经扬帆起航

With vibrant economy and diverse health needs,
Bao'an's health industry is sailing forward.

宝安与您 共创湾区未来